

Progetto cofinanziato da



UNIONE
EUROPEA



MINISTERO
DELL'INTERNO

FONDO ASILO, MIGRAZIONE ED INTEGRAZIONE FAMI 2014 - 2020
Obiettivo Specifico 2. Integrazione / Migrazione legale
Obiettivo nazionale 3. Capacity building - lett. j) Governance dei servizi

Dinamiche e processi della mobilità

Gestire

l'accoglienza,

formare

i territori



UNIVERSITÀ
DEGLI STUDI
DI TORINO

SCENARI DI BREVE E LUNGO PERIODO

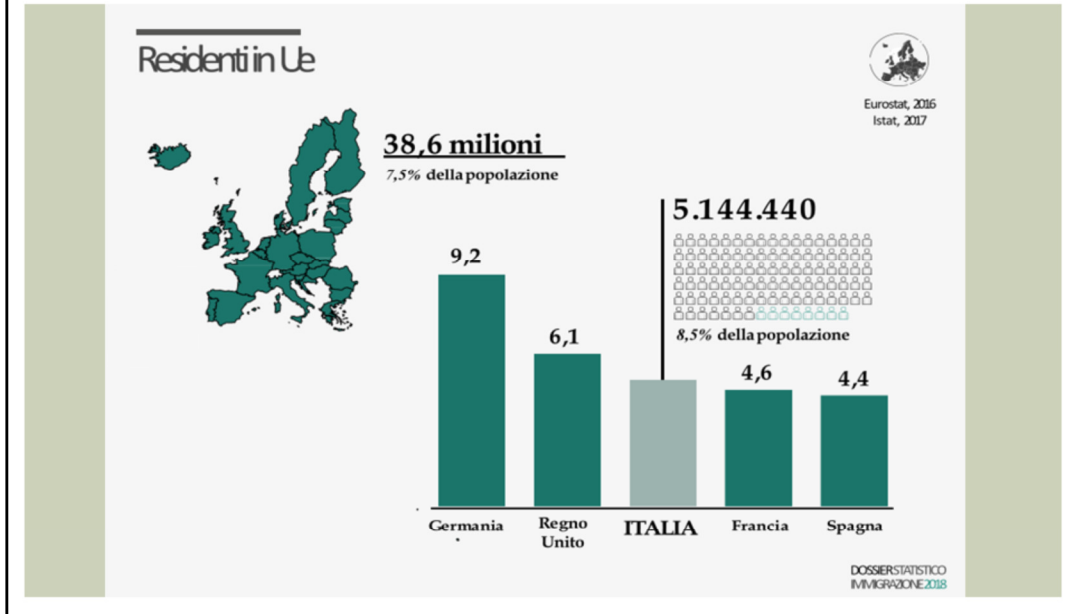
Sviluppi
geopolitici,
fallimenti e
instabilità dei
paesi

Miglioramento
delle condizioni
economiche
In UE → ripresa
del canale
economico

Fattori climatici
e demografici

Fonte: OIM; Interno.

LO SCENARIO

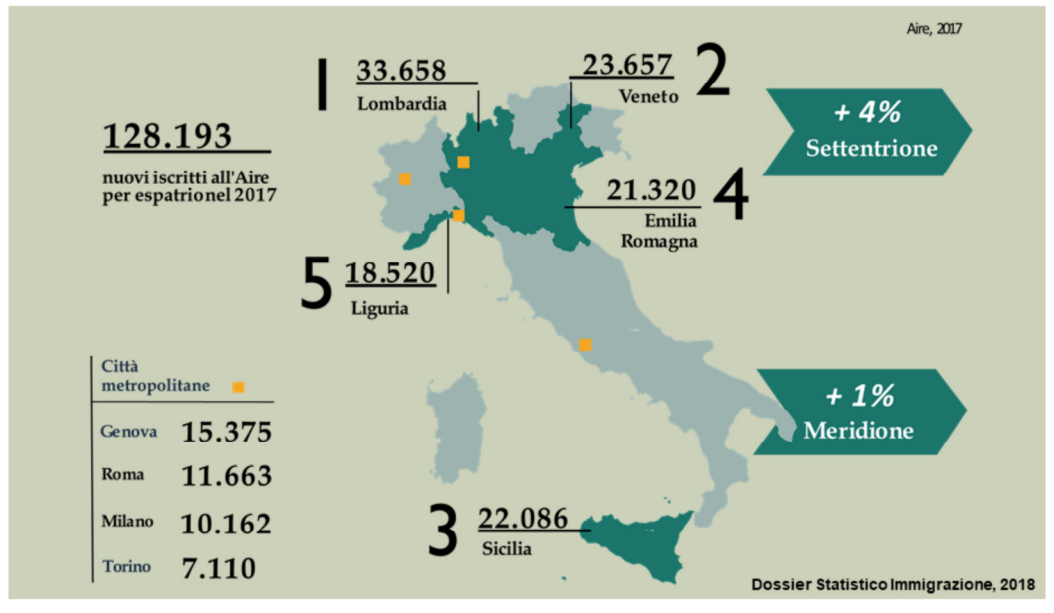


Dato sui residenti stranieri nell'Unione Europea.

In Italia gli stranieri residenti sono 5.144.440; tra questi rientrano gli stranieri comunitari ed extra-comunitari.

In questo dato non sono compresi gli stranieri irregolari.

ITALIANI EMIGRATI NEL 2017



Aire = Anagrafe italiani residenti all'estero

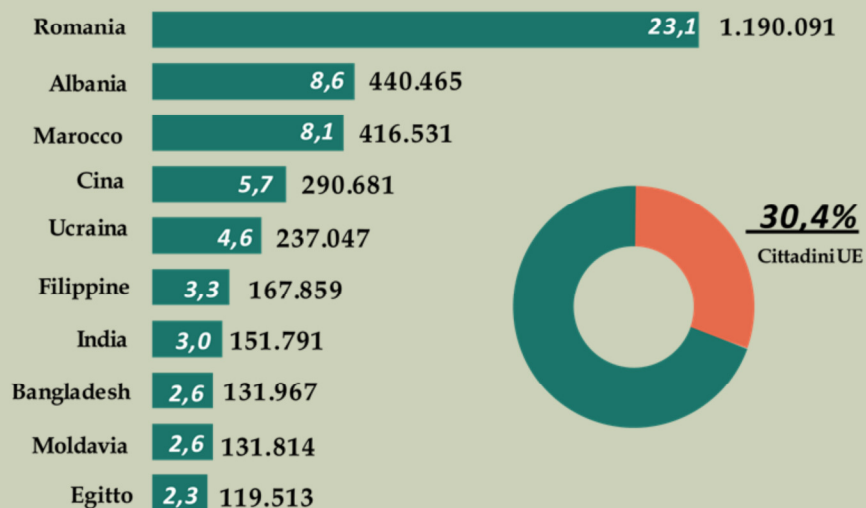
Dal momento che non tutti gli italiani che vivono all'estero hanno effettuato il cambio di residenza, questo dato risulta in difetto.

Tuttavia, possiamo notare come, nell'anno 2017 rispetto agli anni precedenti, ci sia stato un aumento degli italiani emigrati all'estero, rispettivamente dell' 1% in Meridione e del 4% in Settentrione.

Nella Città metropolitana di Torino gli italiani emigrati all'estero iscritti all'Aire nel 2017 sono 7.110.

RESIDENTI STRANIERI

nazionalità: valori assoluti e incidenza % sul totale dei residenti stranieri al 1.1.2018



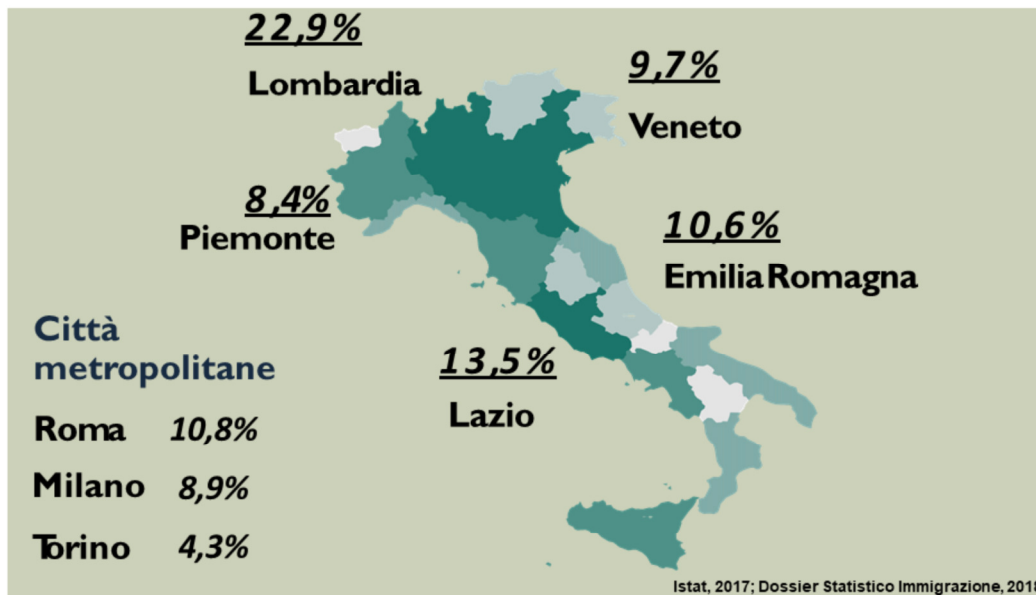
Istat, 2017; Dossier Statistico Immigrazione, 2018

Da sottolineare la percentuale di stranieri residenti in Italia che appartengono alla comunità europea: 30,4%. Infatti, ci sono 4 Paesi europei tra le prime 10 nazionalità straniere presenti in Italia: Romania, Albania, Ucraina e Moldavia.

Da notare, inoltre, che nessun paese appartenente all'Africa subsahariana rientra tra le prime 10 nazionalità straniere presenti in Italia.

Anche in questo caso viene utilizzato il dato sull'insieme dei residenti stranieri in Italia, dal momento che questo comprende anche gli stranieri comunitari. I residenti, quindi, non vanno confusi con i soggiornanti, i quali invece sono solamente gli stranieri extra UE.

DISTRIBUZIONE TERRITORIALE DEI RESIDENTI STRANIERI



I residenti stranieri in Piemonte rappresentano l'8,4% della popolazione regionale.
I residenti stranieri nella Città metropolitana di Torino rappresentano il 4,3% della popolazione torinese.

45 ANNI DI IMMIGRAZIONE

Cittadini stranieri. Popolazione residente al 1° gennaio 2018 ITALIA				Cittadini stranieri. Popolazione residente al 1° gennaio 2018 Comune di CHIVASSO			
	Maschi	Femmine	Totale		Maschi	Femmine	Totale
TOTALE ZONA	2.471.722	2.672.718	5.144.440	TOTALE ZONA	871	1.187	2.058
8,5% della popolazione totale				7,6% della popolazione totale			
Le collettività più numerose				Le collettività più numerose			
	Totale	Percentuale		Totale	Percentuale		
Romania	1.190.091	23,13%	Romania	1.028	50,0%		
Albania	440.465	8,56%	Marocco	173	8,4%		
Marocco	416.531	8,10%	Cina Rep. Popolare	108	5,2%		
Cina Rep. Popolare	290.681	5,65%	Albania	80	3,9%		
Ucraina	237.047	4,61%	Moldova	80	3,9%		
Filippine	167.859	3,26%	Perù	77	3,7%		
India	151.791	2,95%	Senegal	41	2,0%		
Bangladesh	131.967	2,57%	Bosnia-Erzegovina	37	1,8%		
Moldova	131.814	2,56%	Nigeria	32	1,6%		
Egitto	119.513	2,32%	Egitto	32	1,6%		

Istat, 2018

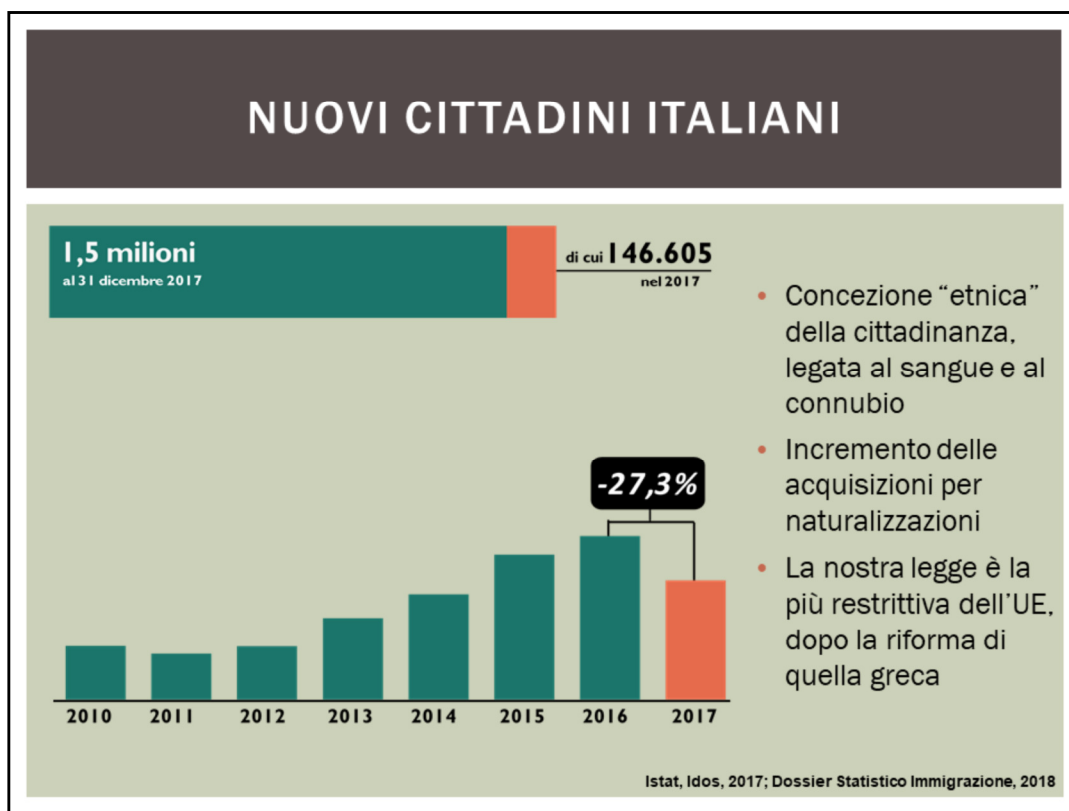
Il confronto tra il dato nazionale e il dato locale permette di evidenziare la diversa distribuzione delle provenienze degli stranieri residenti sull'intera penisola. Da questa diversità sorge una complessità nella gestione dell'accoglienza, la quale deve essere differenziata e mirata sulla base delle collettività straniere presenti e maggiormente significative su ogni territorio.

“Non si tratta di un mero esercizio matematico: le diverse combinazioni del puzzle delle provenienze ha effetti sui servizi da offrire, sulle relazioni fra i diversi gruppi, sulle dinamiche di apertura o chiusura che orientano i cittadini nei confronti dei profughi e della loro accoglienza” *Roberta Ricucci, Dossier Statistico Immigrazione 2017 (capitolo “Piemonte. Rapporto Immigrazione 2017”)*

Fonte:

1) sito: www.demo.istat.it

2) voce: Cittadini stranieri - Bilancio demografico (ultimo anno disponibile)



Motivazioni del calo dell’acquisizione/concessione di cittadinanza nel 2017:

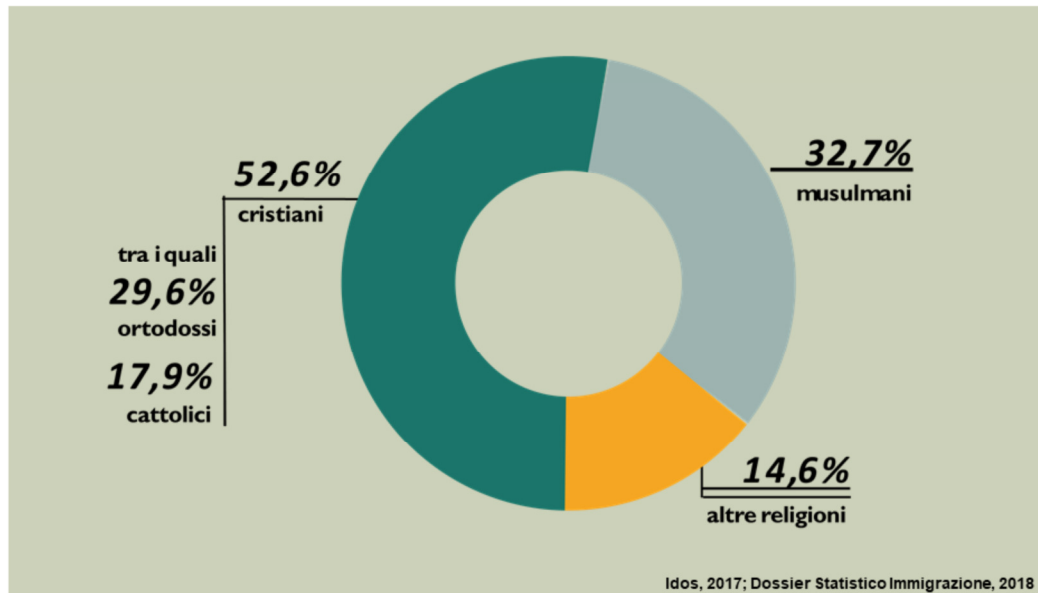
- 1) Allungamento dei tempi nella concessione della cittadinanza.
- 2) Non è detto che tutti vogliano diventare cittadini italiani – vi è l’alternativa del permesso di soggiorno CE per soggiornanti di lungo periodo. Inoltre alcuni paesi non permettono la plurima cittadinanza per cui, l’acquisto della cittadinanza italiana può significare la perdita della cittadinanza di origine.
- 3) La crisi economica del 2008 ha fatto sì che molti lavoratori stranieri abbiano riscontrato delle difficoltà nel mantenere un lavoro regolare e, di conseguenza, dimostrare una continuità di condizioni di regolarità, necessaria per presentare la domanda di cittadinanza.

Per approfondimenti:

<http://www.piemonteimmigrazione.it/>

<http://www.politichepiemonte.it/argomenti/colonna1/immigrazione-e-integrazione-sociale/624-crescere-da-cittadini>

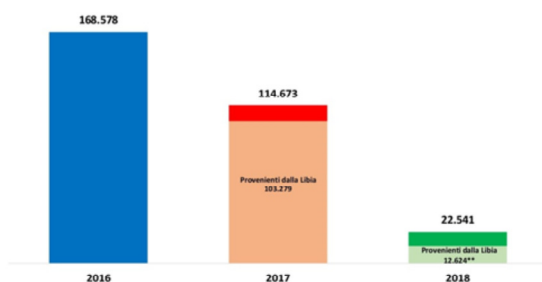
STIMA DELLE APPARTENZE RELIGIOSE



- Attenzione all'equazione passaporto/appartenenza religiosa (questi dati derivano da una stima sulla base della provenienza, ad es. Marocco = religione musulmana. Tuttavia questa equazione può essere fallace: il dato non dice nulla sull'effettiva pratica e credenza religiosa delle persone)
- In emigrazione i luoghi di culto etnici possono essere un punto di riferimento non solo religioso ma anche informativo identitario
- Come accade nella popolazione italiana, anche in quella immigrata vi sono differenze nella relazione con la religione fra generazioni, genere, età
- La lettura delle percentuali decostruisce l'immaginario collettivo dell'«invasione islamica»

SBARCHI E RICHIEDENTI ASILO

Il grafico illustra la situazione relativa al numero dei migranti sbarcati a decorrere dal 1 gennaio 2018 fino al 22 novembre 2018* comparati con i dati riferiti allo stesso periodo degli anni 2016 (-86,63%) e 2017 (-80,34%)



*I dati si riferiscono agli eventi di sbarco rilevati entro le ore 8:00 del giorno di riferimento
Fonte: Dipartimento della Pubblica sicurezza

** -87,78% rispetto al 2017 e -92,51% rispetto al 2016

Nazionalità dichiarate al momento dello sbarco anno 2018 (aggiornato al 22 novembre 2018)

Tunisia	4.998
Eritrea	3.087
Iraq	1.667
Sudan	1.619
Pakistan	1.512
Nigeria	1.250
Algeria	1.170
Costa d'Avorio	1.050
Mali	876
Guinea	810
altre*	4.502
Totale	22.541

*Il dato potrebbe ricomprendere immigrati per i quali sono ancora in corso le attività di identificazione

Fonte: Dipartimento della Pubblica sicurezza

Il dato, tratto dal cruscotto statistico del Ministero dell'Interno risalente al 22 novembre 2018 (fonte: <http://www.interno.gov.it/it/sala-stampa/dati-e-statistiche/sbarchi-e-accoglienza-dei-migranti-tutti-i-dati>), mette in evidenza il forte calo degli arrivi via mare registrato negli ultimi mesi.

Rispetto al 2017, il numero di persone sbarcate è calato di circa 92mila unità.

Questo dato risente degli effetti dei diversi accordi stipulati fra l'Italia e il Nord Africa.

SCUOLE E SECONDE GENERAZIONI (A.S. 2016/2017)

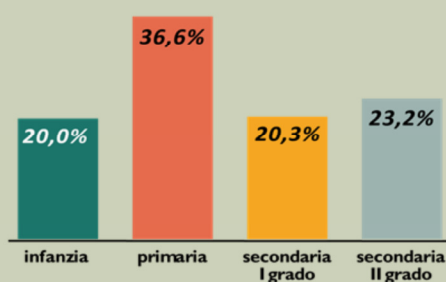
Miur, 2017

826.091

alunni stranieri
in Italia



distribuzione per grado scolastico



di cui
60,9%
nato in Italia



Dossier Statistico Immigrazione, 2018

Da questa slide è possibile notare come, sul totale degli studenti stranieri in Italia, il 20% è inserito nella scuola dell'infanzia, il 36,6% nella scuola primaria, il 20,3% nella scuola secondaria di I grado e il 23,2% nella scuola secondaria di II grado.

I MINORI STRANIERI NON ACCOMPAGNATI

		Sesso (% sul totale)		Fascia d'età (distribuzione % sul totale)			Cittadinanza
		<i>M</i>	<i>F</i>	<i>15-17</i>	<i>14-7</i>	<i>6-0</i>	
	<i>Totale</i>						<i>Prime tre provenienze</i>
2018 (1 luglio)	13.151	92,5	7,5	92,8	6,4	0,8	Albania, Egitto, Guinea
2016	17.373	93,3	6,7	92,3	7,4	0,3	Egitto, Gambia, Albania
2015	11.921	95,4	4,6	92,2	7,4	0,4	Egitto, Albania, Eritrea
2013	6.319	93,8	6,2	90,2	9,4	0,4	Egitto, Bangladesh, Albania

* Sono indicati i soli dati riferiti ai minori presenti e non agli irreperibili.
Fonte: Ministero del Lavoro e delle Politiche Sociali, anni vari.

Al 1 luglio 2018 si registra un calo della presenza di minori stranieri non accompagnati.

La prevalenza dei minori non accompagnati segnalati nel nostro paese è di sesso maschile.

Relativamente all'età, il numero maggiore è prossimo al raggiungimento dei 18 anni.

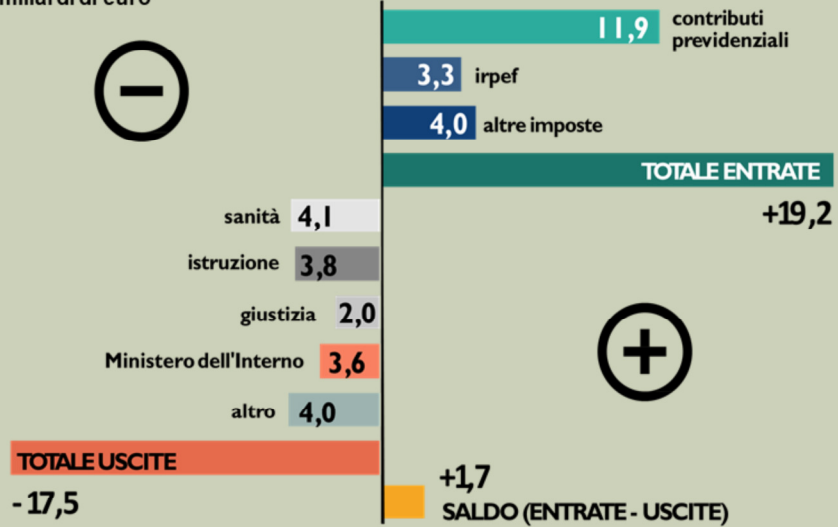
Tra le prime tre provenienze, Albania ed Egitto continuano ad essere presenti.

E GLI IRREGOLARI?

- La prima causa è la forbice tra economia (che apre) e politica (che vorrebbe chiudere)
- Accumulazione come effetto della carenza di canali di ingresso regolari
- I lavoratori immigrati oggi regolari di solito sono stati irregolari per un certo periodo
- La condizione di regolari/ irregolari è fluida

I COSTI E I BENEFICI DELL'IMMIGRAZIONE

Valori in miliardi di euro



Fondazione Leone Moressa, 2016; Dossier Statistico Immigrazione, 2018

GRAZIE PER L'ATTENZIONE

